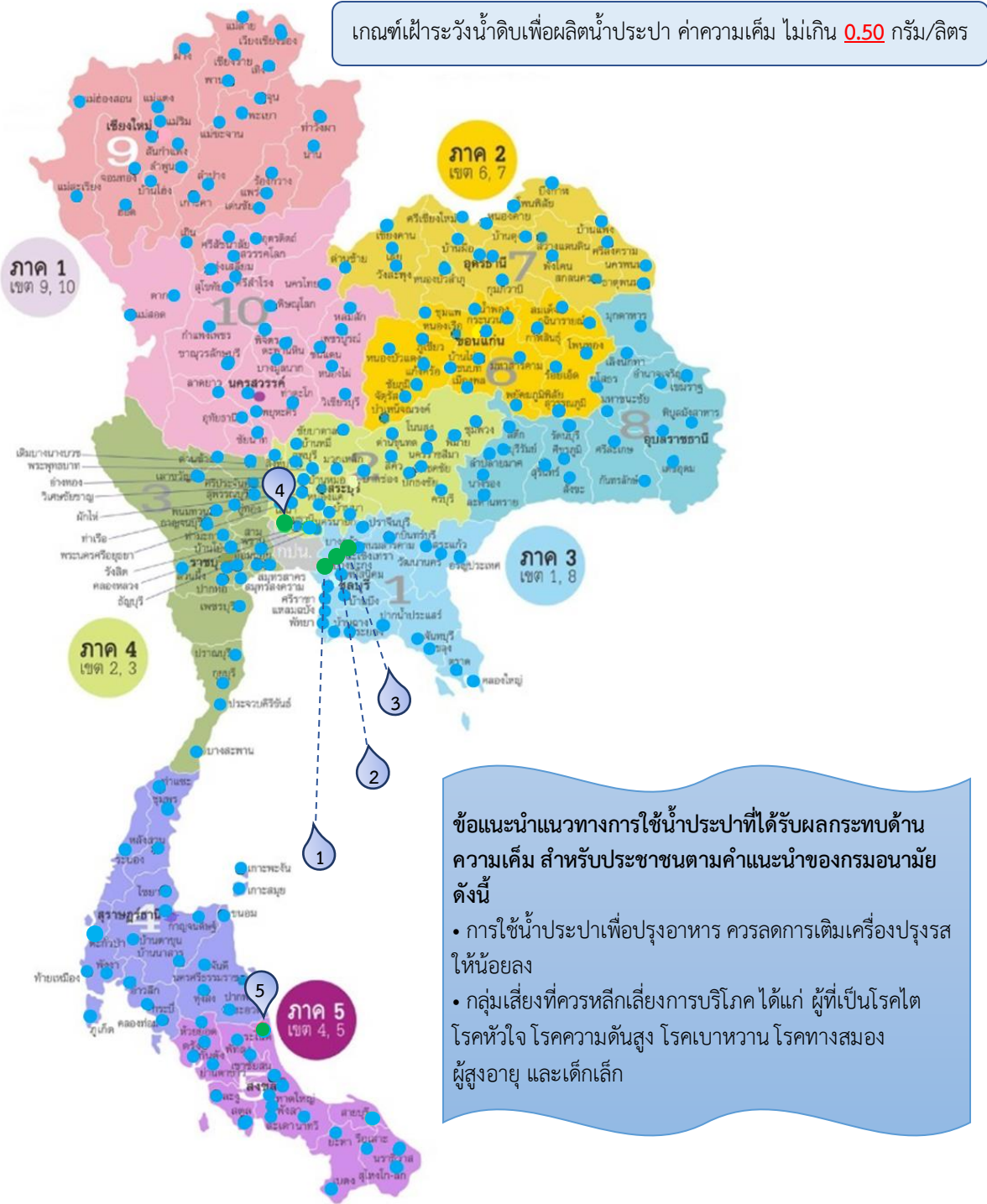


จากสถานการณ์น้ำทะเลหนุนสูง ทำให้น้ำเค็มรุกเข้ามาส่งผลกระทบต่อคุณภาพน้ำดิบของแหล่งน้ำที่ใช้ผลิตน้ำประปา ปัจจุบันมี กปภ.สาขา ที่ได้รับผลกระทบด้านความเค็ม จำนวน 5 แห่ง ได้แก่ บางปะกง บางคล้า ฉะเชิงเทรา ปทุมธานี และระโนด

กปภ.สาขา 5 แห่ง ที่เฝ้าระวังค่าความเค็มจากน้ำทะเลหนุนสูง



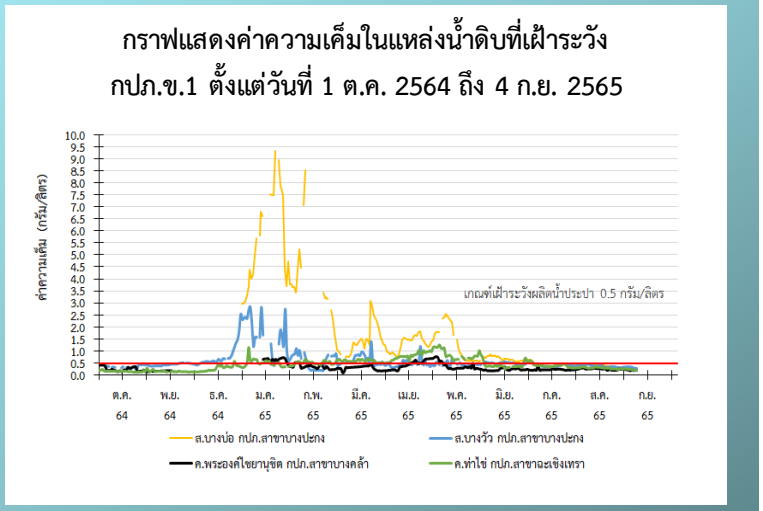
ขอแนะนำแนวทางการใช้น้ำประปาที่ได้รับผลกระทบด้านความเค็ม สำหรับประชาชนตามคำแนะนำของกรมอนามัย ดังนี้

- การใช้น้ำประปาเพื่อปรุงอาหาร ควรลดการเติมเครื่องปรุงรสให้น้อยลง
- กลุ่มเสี่ยงที่ควรหลีกเลี่ยงการบริโภค ได้แก่ ผู้ที่เป็นโรคไต โรคหัวใจ โรคความดันสูง โรคเบาหวาน โรคทางสมอง ผู้สูงอายุ และเด็กเล็ก

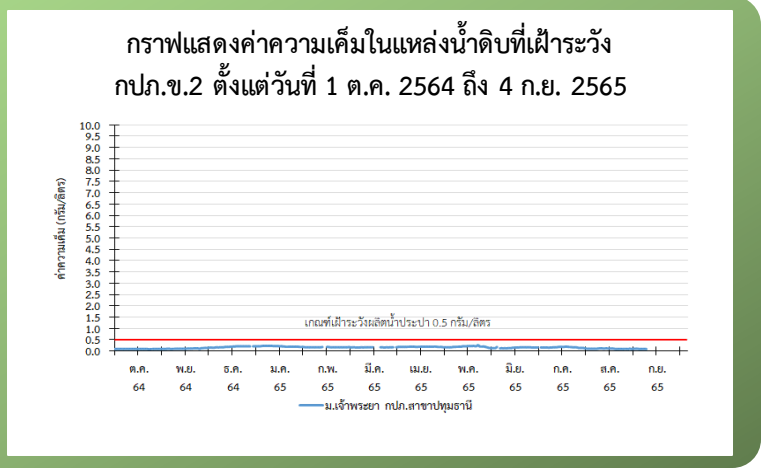
- หมายเหตุ
- กปภ.สาขา
 - กปภ.สาขาเฝ้าระวัง ที่พบค่าความเค็มในน้ำดิบสูงกว่าเกณฑ์เฝ้าระวังความเค็มในการผลิตน้ำประปา เนื่องจากสถานการณ์น้ำทะเลหนุนสูง
 - กปภ.สาขาเฝ้าระวัง ที่พบค่าความเค็มในน้ำดิบอยู่ในเกณฑ์เฝ้าระวังความเค็มในการผลิตน้ำประปา

ข้อมูลคุณภาพน้ำดิบรายวัน ตั้งแต่ 29 ส.ค. - 4 ก.ย. 2565

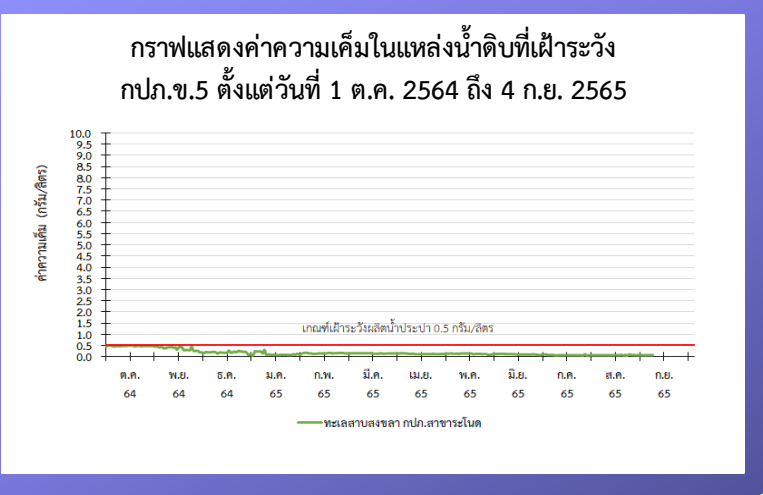
- ### กปภ.ข.1
- 1 กปภ.สาขาบางปะกง
 - สระพักน้ำดิบบางบ่อ (รับน้ำดิบจากคลองพระองค์ไชยานุชิต) ค่าความเค็ม **0.33** กรัม/ลิตร (ข้อมูลถึงวันที่ 28 ส.ค. 2565)
 - สระพักน้ำดิบบางวัว (รับน้ำจากคลองพระองค์ไชยานุชิต สระพักน้ำดิบบางบ่อ) ค่าความเค็ม **0.28 - 0.34** กรัม/ลิตร
 - 2 กปภ.สาขาบางคล้า : คลองพระองค์ไชยานุชิต
ค่าความเค็ม **0.19 - 0.23** กรัม/ลิตร
 - 3 กปภ.สาขาฉะเชิงเทรา : คลองท่าไข่
ค่าความเค็ม **0.20 - 0.26** กรัม/ลิตร



- ### กปภ.ข.2
- 4 กปภ.สาขาปทุมธานี : แม่น้ำเจ้าพระยา
ค่าความเค็ม **0.09 - 0.10** กรัม/ลิตร



- ### กปภ.ข.5
- 5 กปภ.สาขาระโนด : ทะเลสาบสงขลา
ค่าความเค็ม **0.08** กรัม/ลิตร



เวลาเก็บตัวอย่าง : กปภ.สาขาปทุมธานี เก็บตัวอย่างน้ำดิบ ณ เวลา 12.00 น.
กปภ.สาขาบางปะกง บางคล้า ฉะเชิงเทรา และระโนด เก็บตัวอย่างน้ำดิบ ณ เวลา 8.00 น.

ที่มาของข้อมูลคุณภาพน้ำ : กปภ.สาขา และงานควบคุมคุณภาพน้ำ